

Zaalteksten Golden Boy Gustav Klimt

Inhoud

Zaalteksten Golden Boy Gustav Klimt	1
Golden Boy Gustav Klimt. Geïnspireerd door Van Gogh, Rodin, Matisse.....	3
Josef Pembaur, 1890	3
Onbewuste rivalen, 1893.....	4
Een klassiek begin	4
Ontwerp voor Het altaar van Dionysus, 1886.....	5
Hermine Gallia, 1903-1904.....	5
Harmonie in wit en blauw, c. 1872-1874.....	5
Stemming en gevoel	5
Emilie Flöge, 1902	6
Waterslangen II, 1904.....	6
De drie bruiden, 1892-1893.....	6
Symboliek onder het oppervlak.....	7
Danaïde (groot model), 1889.....	7
Verschillende gezichten (Dame in fauteuil), 1897-1898....	8
Hoofd van een dame en face, c. 1898	8
Meisje in het groen, c. 1898	8
Studie voor Schubert aan de piano, 1896	9
Affiche voor de eerste tentoonstelling van de Wiener Secession (gecensureerde versie), 1898	9
Geborduurde panelen, c. 1902-1904.....	9
Studie voor <i>Onkuisheid</i> in het Beethovenfries, 1901	10
Het Beethovenfries	10
Linkermuur.....	10
Middelste muur	11
Rechtermuur.....	11
Liggende vrouw, aan de rechterzijde de jurk opgetrokken tot aan de taille, de benen gebogen, z.j.	11
Zittende halfnaakte vrouw met bedekt gezicht, studie voor <i>De bruid</i> , c. 1917.....	11
Staande geliefden, studie voor <i>Vervulling in het Stocletfries</i> , 1907-1908.....	12

Knielende jongeling, 1898-1901	13
Dwaallichten, 1903	13
Judith, 1901	13
Het leven is een strijd (De gouden ridder), 1903	14
Kritiek	14
Trappenhuis	14
'Klimt vocabulaire'	14
Begane grond	15
Laan naar kasteel Kammer, 1912	15
Gestileerde landschappen.....	15
Stil water, 1894.....	16
Oever van een meer met berken, 1901	16
Pointe Saint-Pierre in Saint-Tropez, 1896	16
Italiaans tuinlandschap, 1913.....	17
Zomernacht aan het strand, 1902-1903.....	17
Kleurrijke ode aan de vrouw.....	17
Affiche voor het tijdschrift <i>La Revue blanche</i> , 1895	18
Vriendinnen I (De zussen), 1907	18
Studie voor Een bar in de Folies-Bergère, 1881.....	19
Johanna Staude, 1917-1918	19
De zoeaaf, 1888.....	20
Ria Munk op haar doodsbed, 1912	20
Adele Bloch-Bauer II, 1912	20
De bruid, 1917-1918 (onvoltooid).....	21
Eugenia Primavesi, 1913	21
Bas van Beek geïnspireerd door.....	22
Marina van Dagobert Peche.....	22
Mauerblümchen (Muurbloempje) van Josef Hoffmann...22	
Blätter (Bladeren) van Martha Alber.....	23
Gustav Klimt, Frank Lloyd Wright, Verner Pantton e.a. ...23	

Golden Boy Gustav Klimt. Geïnspireerd door Van Gogh, Rodin, Matisse...

Veel mensen kennen Gustav Klimt (1862-1918) enkel van het schilderij *De kus* of van een van zijn andere 'gouden' werken. Maar wie was deze Oostenrijkse kunstenaar en wat maakte hij nog meer?

In zijn schilderijen en tekeningen onderzocht Klimt de grote thema's van het leven. Hij combineerde onderwerpen als liefde, dood, lijden en de zoektocht naar geluk, met een wervelende, decoratieve stijl.

Aanvankelijk maakte Klimt muurschilderingen in de traditionele, academische stijl waarin hij was opgeleid. Gaandeweg sloeg hij een nieuwe weg in. Klimt was een van de oprichters van de baanbrekende kunstenaarsvereniging *Secession* (1897). De vereniging haalde voor haar tentoonstellingen veel internationale, moderne kunst naar Wenen. Hoewel hij weinig reisde, kon Klimt zo toch veel zien van de West-Europese kunst van zijn tijd. De kennismaking met het werk van Auguste Rodin, Vincent van Gogh en anderen leidde tot portretten van krachtige vrouwen, symbolische voorstellingen en sfeervolle landschappen.

In deze tentoonstelling laten we Klimt zien te midden van de kunstenaars waarvan hij het werk bewonderde. Door hen geïnspireerd maakte hij tekeningen en schilderijen in een geheel eigen stijl, die nog altijd tot de verbeelding spreekt.



Gustav Klimt (1862-1918)
Josef Pembaur, 1890

Dit sprekende portret van Josef Pembaur maakte Klimt in opdracht van de fanclub van deze populaire pianist. Klimt bewonderde hem zelf ook. Het portret is naar een foto gemaakt, en heel realistisch en verfijnd geschilderd, volgens de academische standaard. Klimt voegde in de achtergrond

een lier toe, als verwijzing naar Pambaurs muzikale beroep. Hij beschilderde de lijst met nog meer klassieke motieven.



Lourens Alma Tadema (1836-1912)
Onbewuste rivalen, 1893

De kunstenaar Lourens Alma Tadema was destijds een internationale ster. Klimt kende zijn werk goed, van tentoonstellingen in Wenen en door reproducties. Klimts aquarel van een Romeins vrouwenbad doet denken aan Alma Tadema's classicistische ideaalwereld. Kijk eens naar de gelijkenissen in de poses van de vrouwen, en de klassieke setting met marmer en antieke beelden.

Een klassiek begin

Klimts vroege werk laat een hang naar de klassieke oudheid zien, de tijd van de Grieken en Romeinen. Hij maakte schilderijen vol geïdealiseerde naakten, sculpturen en architectuurelementen zoals zuilen en friezen. Die schilderde hij in een bijzonder verfijnde techniek.

Klimt was academisch opgeleid aan de kunstnijverheidsschool. Hij trad in de voetsporen van de Oostenrijkse 'schildervorst' Hans Makart. Na diens dood in 1884 namen Klimt, zijn broer Ernst en een bevriend schilder enkele van Makarts onvoltooide opdrachten over.

Door zijn muurschilderingen voor het interieur van het Burgtheater (1886-1888) en het Kunsthistorisches Museum (1890-1891) in Wenen werd Klimt de voornaamste historieschilder van de stad. Klimt liet zich vooral inspireren door de classicistische scènes van Lourens Alma Tadema, en door de kunst van de oudheid.



Gustav Klimt

Ontwerp voor Het altaar van Dionysus, 1886

Volgelingen van de Griekse god Dionysus rusten uit na een godsverering, die er wild aan toe is gegaan. Klimt koos dit onderwerp uit de klassieke oudheid voor een van zijn plafondschilderingen in het Burgtheater. Alma Tadema's composities met personages in klassieke poses hebben hier duidelijk als voorbeeld gediend.



Gustav Klimt

Hermine Gallia, 1903-1904

James Abbott McNeill Whistler (1834-1903)

Harmonie in wit en blauw, c. 1872-1874

(c. 1910 gerestaureerd door onbekende)

Klimt schilderde veel levensgrote portretten van vrouwen in hun interieur. Daarin vloeien de modellen vaak samen met hun achtergrond. Bij dit portret van verzamelaar Hermine Gallia vormt de doorschijnende witte jurk een decoratieve omhulsel. Alleen haar gezicht en handen zijn realistisch weergegeven, iets wat Klimt tot aan zijn laatste portretten zou blijven doen. Dit schilderij is duidelijk verwant aan James McNeill Whistlers stemmige 'ladies in white', met geblokte versiering in jurk en achtergrond.

Stemming en gevoel

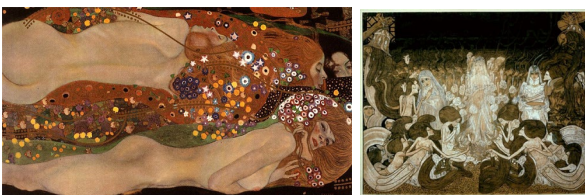
Door de onverwachte dood van zijn broer Ernst en van zijn vader in 1892 kwam Klimt in een diepe crisis. In de jaren daarna distantieerde hij zich steeds meer van de traditionele

regels van de academische schilderkunst. Hij zocht naar meer bezieling in zijn werk door met subtiele kleurschakeringen een dromerige sfeer te creëren. Naar de onderliggende betekenis van zijn schilderijen kunnen we soms slechts gissen. Mysterieuze portretten van onder meer Fernand Khnopff waren Klimt hierin tot voorbeeld. Ook van invloed was de grote impressionistententoonstelling bij de Secession in 1903. Klimts schildertechniek uit die tijd doet impressionistisch aan, maar zijn verfstreken zijn ritmischer en minder losjes aangebracht.



Gustav Klimt
Emilie Flöge, 1902
(met aanpassingen tot 1908)

Dit portret van Emilie Flöge werd indertijd gezien als symbool voor 'de charme van een hele stad, in de vorm van een vrouw die straalt als een juweel'. Flöge was Klimts vertrouweling. Zij was de zus van Helene, de vrouw van Klimts broer Ernst. Flöge was succesvol modeontwerpster. Op veel van de portretten die Klimt van haar en andere vrouwen maakte, zijn haar jurken te zien. Mogelijk geldt dat ook voor deze opvallende reform jurk (zonder corset).



Gustav Klimt
Waterslangen II, 1904, bewerkt 1906-1907

Jan Toorop (1858-1928)
De drie bruiden, 1892-1893

Klimt schiep hier een universum waarin naakte onderwaterwezens sensueel rondzweven. Al sinds het ontstaan van het schilderij worden pogingen gedaan om de

voorstelling te interpreteren: 'We worden zachtjes heen en weer gewiegd tussen realiteit, droom en ornament', schreef een criticus. Klimt was geïnspireerd door de golvende lijnen van Jan Toorop, zoals te zien in zijn invloedrijke werk *De drie bruiden*. De waterslangen zijn omgeven door met goud versierde sluiers van waterplanten. Ook schilderde Klimt een sprankelend patroon van visjes, sterren en cirkels.

Symboliek onder het oppervlak

Langzaam maakten de zachte vormen van Klimts bezielde 'stemmingskunst' plaats voor scherpere, wervelende lijnen. De ommekeer begon met zijn Beethovenfries (1901-1902) waarin invloeden van buitenlandse kunst te bespeuren zijn. Voortaan was een schilderij voor hem in de eerste plaats een decoratief object dat moest passen in een interieur. Hij gebruikte veel bladgoud in de schilderijen. Deze zogenaamde 'gouden periode' duurde tot 1907.

Onder het decoratieve oppervlak van zijn schilderijen gaat echter een wereld aan symboliek schuil. Klimt creëerde droomwerelden die worden bevolkt door fantasiefiguren. Deze personages symboliseren abstracte ideeën. Hun vaak verwrongen houdingen staan voor heftige emoties en verlangens. Klimts thema's zijn vaak universeel herkenbaar. Hij verbeeldde strijd, verleiding of liefde. Omdat hij weinig uitleg gaf over de betekenis van zijn voorstellingen, kan iedereen er een eigen interpretatie aan geven.



Auguste Rodin (1840-1917)
Danaïde (groot model), 1889

Deze mythologische figuur, een danaïde, werpt zich wanhopig op de grond vanwege een straf van de goden. In verschillende werken van Klimt, zoals in *Waterslangen II*, 'echoën' de vormen van haar gebogen rug en billen. Klimt voelde zich sterk verwant met beeldhouwer Auguste Rodin, die hij in 1902 ontmoette in Wenen. Beiden waren in hun werk bezig met emoties, levensfases, en met de vormen van het lichaam van de vrouw.



Gustav Klimt

Verschillende gezichten (Dame in fauteuil), 1897-1898

Eind jaren 1890 maakte Klimt een aantal portretten waarin hij experimenteerde met vage achtergronden en een vrij monotoon kleurenpalet, vooral bestaande uit rood, grijs en zwart. Dit schilderij is daarvan het meest intrigerende vanwege de dromerige sfeer. De Franse kunstenaar Edmond Aman-Jean schilderde ook zo'n sfeervol portret van een vrouw in gedachten verzonken (hiernaast).



Gustav Klimt

Hoofd van een dame en face, c. 1898

Als een masker doemt dit gezicht op uit de duistere achtergrond. Klimts manier van schilderen, diffuus en met subtiele kleurschakeringen, zorgt voor een onwerkelijke sfeer. De dromerige hoofden van de kunstenaar Fernand Khnopff inspireerden hem hiertoe. Net als bij diens mysterieuze vrouwengezichten lijkt er een verborgen wereld schuil te gaan achter de blik van dit meisje.

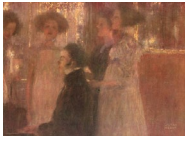


Gustav Klimt

Meisje in het groen, c. 1898

Dit kleine portret is een van Klimts meest impressionistische schilderijen. Tegen een achtergrond van gebladerte, losjes geschilderd met brede penseelstreken, staat een meisje in een witte blouse. Haar gezicht is geschilderd met pasteltinten geel, rood en blauw; de huid lijkt daardoor bijna

doorschijnend. Klimt zou dit over elkaar aanbrengen van kleurtoetsen voor de huidskleur in de volgende jaren perfectioneren.



Gustav Klimt

Studie voor Schubert aan de piano, 1896

Muziek speelt een belangrijke rol in het werk van Klimt. Voor de muzieksalon van mecenas Nikolaus Dumba maakte hij voor boven de deur dit ontwerp. We zien de Weense componist Franz Schubert. Het kaarslicht en de rode gloed op de gezichten versterken de warme sfeer. De penseelstreek en de subtiele weergave van het licht doen denken aan het werk van de Franse impressionisten.

Gustav Klimt,

Affiche voor de eerste tentoonstelling van de Wiener Secession (gecensureerde versie), 1898

Dat voor Klimt de artistieke toekomst nog een onbeschreven blad was, blijkt uit het lege vlak op dit affiche. Hij maakte het voor de opening van de eerste Secessiontentoonstelling in 1898. Het gevecht van de Griekse held Theseus met de Minotaurus symboliseert de artistieke strijd van de Secession tegen de gevestigde orde. Die strijd werd meteen bevestigd toen de poster gecensureerd werd: Klimt moest het geslachtsdeel van Theseus met een boomstam verhullen.



Margaret Macdonald Mackintosh (1864-1933),

Geborduurde panelen, c. 1902-1904

Voor deze delicate panelen gebruikte de Britse kunstenaar Margaret Macdonald Mackintosh onder meer linten, glaskralen en goud geverfde knopen. Klimt kende de kunstenaar en haar werk goed. Mogelijk inspireerde zij hem om knopen en halfedelstenen in zijn Beethovenfries te verwerken. Ook de gestileerde, langgerekte vrouwenlichamen en de sierlijke ornamenten zien we terug in het fries.



Gustav Klimt

Studie voor *Onkuisheid* in het Beethovenfries, 1901

‘Onkuisheid’ is een van de verleidingen in het Beethovenfries (op de muur hierboven). Het wordt belichaamd door een vrouw met weelderig haar en een uitdagende blik. Haar golvende haar bestaat uit parallelle lijnen en doet denken aan de tekeningen van Toorop. Al in Klimts tijd werd zijn stijl door de pers ‘Toorops’ genoemd.

Het Beethovenfries

Voor een tentoonstelling gewijd aan de componist en cultfiguur Ludwig van Beethoven in 1902, maakte Klimt een monumentaal fries (hier te zien in reproductie). Deze schildering werd gecombineerd met een beeld van Beethoven door Max Klinger en paste naadloos in de moderne architectuur van het Secessionsgebouw. Daarmee was het een echt ‘gesamtkunstwerk’, een samenspel van verschillende kunstvormen.

Het fries is een interpretatie van Beethovens negende symfonie, en gaat over de zoektocht van de mens naar geluk. Het verhaal mondt uit in een ‘kus aan de hele wereld’, zoals bezongen wordt in het slotkoor van Beethovens symfonie.

Klimt maakte veel studies voor de figuren in het fries. Daarin is de invloed te zien van kunstenaars zoals Jan Toorop en Auguste Rodin.

Linkermuur

De vrouwen bovenaan symboliseren het verlangen naar geluk; de drie naakten het lijden van de mensheid. De mensheid verzoekt de ridder om de strijd voor geluk aan te gaan. De vrouwen achter hem staan voor mededogen en ambitie, eigenschappen die de ridder motiveren in zijn strijd.

Middelste muur

De vijandige krachten; in het midden de onoverwinnelijke reus Typhon; links van hem zijn dochters de drie Gorgonen, ziekte, krankzinnigheid en dood. De vrouwen rechts symboliseren lust, onkuisheid en onmatigheid, die laatste is herkenbaar aan haar grote buik. De kleine figuur rechtsonder is knagende zorg.

Rechtermuur

Bovenaan vliegen de verlangens en wensen van de mensheid. Het verlangen naar geluk wordt gestild in poëzie, de staande figuur met een lier. De 'pilaar' van vrouwen even verderop staat voor de kunsten; zij leiden ons naar het ideale rijk waarin we allemaal pure vreugde, geluk, en liefde kunnen vinden. Het koor van engelen uit het paradijs zingt 'Vreugde, mooie vonk van het vuur van de hemel, deze kus aan de hele wereld.'



Auguste Rodin

Liggende vrouw, aan de rechterzijde de jurk opgetrokken tot aan de taille, de benen gebogen, z.j.

Net als Klimt maakte Rodin veel schetsen van naakte vrouwen. Rodin werkte snel en beperkte zich meestal tot de contouren van de figuren. Ook Klimt concentreerde zich op de contourlijnen, maar bij Rodin was de lijnvoering vrijer en waren de juiste proporties minder belangrijk. Klimt moet dat gezien hebben op een tentoonstelling van tekeningen van Rodin, in 1908 in Wenen. Zijn tekeningen waren nadien lossier, en de lijnen vrijer.



Gustav Klimt

Zittende halfnaakte vrouw met bedekt gezicht, studie voor *De bruid*, c. 1917

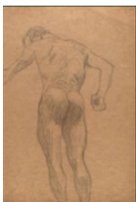
Deze intieme tekening van een vrouw is een van de vele erotische tekeningen die Klimt maakte. Hij doorbrak daarbij taboes, door bijvoorbeeld schaamhaar of zelfbevrediging onverbloemd in beeld te brengen. Dit paste bij de verschuivende denkbeelden over seksualiteit in die tijd, maar het werd ook flink bekritiseerd. Tegenwoordig weten we het nog steeds niet: was Klimt nou een vrije denker of een voyeur?



Gustav Klimt

Staande geliefden, studie voor Vervulling in het Stocletfries, 1907-1908

Een terugkerend onderwerp in Klimts werk is een paar dat elkaar omhelst. Het schilderij *De kus* is daarvan het bekendste voorbeeld. Een verstrengeld paar neemt ook een belangrijke plek in op het Beethovenfries en in zijn mozaïek voor de Brusselse Villa Stoclet. Deze tekening is daar een studie voor. In een paar lijnen gaf Klimt het volume van de man weer. Door de krampachtige houding van de vrouw oogt deze liefde intens maar ook verstikkend.



Gustav Klimt

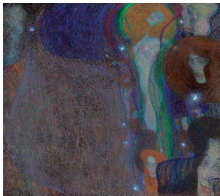
Mannelijk naakt op de rug gezien, studie voor het faculteitsschilderij *Filosofie*, 1897-1898

Klimt was behalve schilder ook een veelzijdig tekenaar. Meestal tekende hij vrouwelijk naakt, maar hij maakte ook tekeningen van naakte mannen. Vaak zijn deze mannen op de rug gezien. Klimt concentreerde zich daarbij op het complexe spel van spieren. Dat is ook krachtig in beeld gebracht in het liefdespaar op het fries. Dergelijke gespierde rugfiguren zien we ook in het werk van de kunstenaars Auguste Rodin en de Duitser Sascha Schneider.



George Minne
Knielende jongeling, 1898-1901

Dit beeld hoort bij George Minnes *De fontein der geknielden*. Daarbij zitten vijf in zichzelf gekeerde naakte jongens geknielend op de rand van een waterbekken. De beeldengroep was een groot succes op de Secessiontentoonstelling in 1900. Deze fragiele figuur drukt eenzaamheid en verlangen uit. Klimt verwerkte de hoekige pose onder meer in zijn Beethovenfries, bij de knielende man en vrouw die samen de lijdende mens personifiëren.



Gustav Klimt
Dwaallichten, 1903

Een dwaallicht is een blauwachtig, beweeglijk lichtverschijnsel boven moerassen. De titel verklaart daarmee de fluorescerende kleuren van dit schilderij. Het is ook de benaming voor een ongrijpbaar persoon. Deze vrouwen met kronkelende lichamen lijken zo weg te kunnen vliegen. Waarom Klimt ze schilderde en wat ze precies symboliseren, dat liet hij in het midden.



Gustav Klimt
Judith, 1901

De Bijbelse Judith legt haar hand op het hoofd van de legeraanvoerder Holofernes, die zij net heeft verleid en daarna vermoord om haar volk te beschermen. Sensuele en

sterke vrouwen waren een geliefd onderwerp in Klimts tijd. Het belangrijkste voorbeeld voor Klimt was het beroemde schilderij *De zonde* van de Duitse symbolist Franz von Stuck (hiernaast). Dit is het eerste schilderij waarin Klimt gebruikmaakte van bladgoud. Ook de vergulde lijst is door hem ontworpen.



Gustav Klimt

Het leven is een strijd (De gouden ridder), 1903

Net als de ridderfiguur in het Beethovenfries strijdt deze gouden ridder tegen vijandelijkheden die de mens in het leven tegenkomt. Hij wordt wel gezien als een personificatie van Klimt zelf. Klimt worstelde met de negatieve kritiek die hij op zijn werk kreeg. De enige zichtbare tegenstander is hier de slang die links het beeld komt binnengekropen, in de Bijbel symbool van het kwaad.

Kritiek

Klimts werk oogt tegenwoordig modern en eigenzinnig. Veel tijdgenoten van Klimt vonden zijn kunst erg ongebruikelijk. De meeste kritiek kreeg hij op de drie plafondschilderingen die hij voor de universiteit van Wenen had gemaakt. Hij beeldde de faculteiten van de universiteit uit als naakte, zwevende mensen van alle leeftijden, wat nogal ongebruikelijk was. Dat leidde tot veel onbegrip. Klimt besloot voortaan geen publieke opdrachten meer aan te nemen. Hij concentreerde zich op landschappen en portretten.

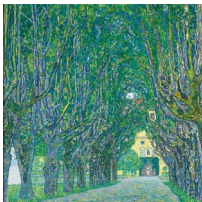
Trappenhuis

‘Klimt vocabulaire’

Klimts schilderijen zitten vol decoratieve vormen. Hij vulde er de achtergrond mee, maar ook de kleding van zijn modellen bestaat vaak grotendeels uit de ornamenten. Ontwerper-kunstenaar Bas van Beek gebruikte deze versieringen in de

schilderijen van Klimt, en maakte er een beeldtaal mee, het 'Klimt vocabulaire'. We nodigen iedereen uit daarmee nieuwe patronen te vormen. Zoek een vorm uit en plak de sticker op de muren van het trappenhuis.

Begane grond



Gustav Klimt

Laan naar kasteel Kammer, 1912

Klimt was onder de indruk van de schilderijen van Vincent van Gogh. Hij zag ze op de impressionistententoonstelling in Wenen in 1903, waar onder meer *De roze boomgaard* hing. Later zag hij nog meer werk van Van Gogh bij de vooruitstrevende Galerie Miethke en de Internationale Kunstschau-tentoonstelling. De dik aangebrachte verf, de blauwe contourlijnen en de knoestige takken van de bomen in Klimts *Laan naar kasteel Kammer* lijken zo uit een schilderij van Van Gogh te komen.

Gestileerde landschappen

Klimts landschappen hebben een geheel eigen karakter. Er komen geen mensen in voor, en de vormen zijn vereenvoudigd tot een sterk decoratief geheel. Pas vanaf 1898 maakte Klimt landschappen. Vanaf die tijd schilderde hij ze in het Oostenrijkse merengebied, waar hij bijna elke zomer samen met zijn vriendin Emilie Flöge en haar familie verbleef. Klimt schilderde zijn landschappen bijna allemaal op vierkante doeken. Hij gebruikte een stuk karton met een vierkant gat, waarmee hij in de natuur dát deel koos dat een aantrekkelijke compositie van kleuren en vlakken vormde.

In de landschappen die Klimt vanaf 1903 schilderde, is de invloed van Claude Monet, Vincent van Gogh en Théo Van Rysselberghe terug te zien. Hij had hun werk gezien op invloedrijke tentoonstellingen. De kleuren in zijn landschappen waren sindsdien contrastrijker, de lijnen gestileerder.



Fernand Khnopff
Stil water, 1894

Deze verstilde vijver symboliseert de ondoorgrondelijke psyche van de mens. Khnopff schilderde de vijver alsof het een spiegel is: hij weerkaatst de bomen en de lucht waardoor het onmogelijk is om naar de bodem te kijken. Die mysterieuze sfeer zien we ook terug in Klimts waterlandschappen. *Een morgen aan de vijver* (hiernaast) maakte Klimt een jaar nadat hij het werk van Khnopff had gezien. Khnopffs schilderij was eveneens afgebeeld in het tijdschrift van de Secession, *Ver Sacrum*.



Gustav Klimt
Oever van een meer met berken, 1901

Klimt schilderde dit oeverlandschap tijdens een van zijn vakanties met de familie Flöge. Vooraan staan lieflijke bloemen en ranke berkenstammen, losjes geschilderd zoals de impressionisten dat deden. Doordat de lucht niet te zien is, krijgt het landschap een geheimzinnige, enigszins duistere sfeer. Dat is een effect dat ook in Khnopffs werk voorkomt.



Théo Van Rysselberghe
Pointe Saint-Pierre in Saint-Tropez, 1896

De Belg Théo Van Rysselberghe was de invloedrijkste pointillist in Wenen. De pointillisten plaatsten in hun schilderijen losse kleurstippen naast elkaar: onze hersenen 'mengen' die stippen vervolgens tot een kleur. Ook Klimt schilderde met kleurstippels, maar hij was duidelijk minder rigide dan Van Rysselberghe of Georges Seurat.



Gustav Klimt
Italiaans tuinlandschap, 1913

Klimt hield erg van bloeiende tuinen. Deze weelderige bloementuin schilderde hij tijdens een reis door Italië. Het schilderij lijkt wel een bonte lappendeken, en Klimt had duidelijk hetzelfde oog voor de kleurenpracht van de natuur als Van Gogh (hiernaast). Allebei maakten ze een sprankelend schilderij van een stukje tuin in volle bloei.



Edvard Munch (1863-1944)
Zomernacht aan het strand, 1902-1903

De Noorse kunstenaar Edvard Munch stond al in Klimts tijd bekend om zijn krachtige schilderijen vol kleurvlakken met vloeiende omtrekken. In dit werk is de weerkaatsing van de maan op het water teruggebracht tot een abstracte vorm. Klimt had volop de gelegenheid het schilderij te zien. In 1904 werd het gekocht door een verzamelaar bij wie hij over de vloer kwam. Later kwam het in bezit van Alma Mahler, de weduwe van de componist, die ooit verliefd was op Klimt.

Kleurrijke ode aan de vrouw

Pas in 1909 reisde Klimt voor de eerste en enige keer in zijn leven naar Parijs waar hij de nieuwste kunst van dat moment zag. Klimt was geïnspireerd door de manier waarop de Franse kunstenaar Henri de Toulouse-Lautrec en anderen de elegante Parijse vrouwen verbeeldden. Ze gebruikten sierlijke lijnen en grote kleurvlakken. De platheid van de voorstelling werd daarbij benadrukt. Sommige vrouwenportretten van Klimt vertonen diezelfde combinatie van decoratieve stijl en platte vlakken. Ze doen haast grafisch aan, als drukwerk.

Aan het einde van zijn carrière maakte Klimt een aantal indrukwekkende composities die eigentijdse, zelfverzekerde

vrouwen laten zien. De schilderijen zijn groot, krachtig en expressief. Decoratieve patronen vullen de achtergrond. Klimt koos voor nog uitgesprokener kleuren dan voorheen. Dat verraadt de invloed van Van Gogh en van fauvisten zoals Henri Matisse; zij stonden om het gebruik van felle, botsende kleuren bekend.



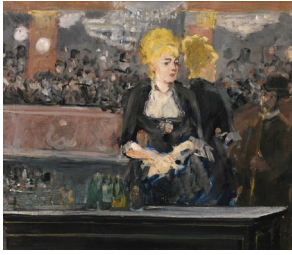
Henri de Toulouse-Lautrec (1864-1901)
Affiche voor het tijdschrift *La Revue blanche*, 1895

Toulouse-Lautrec maakte dit affiche voor een modern kunsttijdschrift uit Parijs. De modieuze en dynamische uitstraling van de jonge vrouw paste daar goed bij. Gehuld in extravagante kleding met bont en veren lijkt zij ons zo voorbij te zwieren. Klimt kende het werk mogelijk uit de wijdverbreide publicatie *Les maîtres de l'affiche* (De meesters van het affiche) of van een Lautrec-tentoonstelling bij Galerie Miethke in 1909.



Gustav Klimt
Vriendinnen I (De zussen), 1907

Deze Weense vrouwen in winterse kleding zijn zonder enig ruimtelijk perspectief verbeeld. Geometrische patronen en grote zwarte vlakken overheersen, waardoor het haast lijkt alsof dit een prent is. Dat wijst op de invloed van de populaire affichetekunst van Toulouse-Lautrec, net als de mondaine sfeer in het schilderij.



Édouard Manet (1832-1883)

Studie voor Een bar in de Folies-Bergère, 1881

In 1909 schreef Klimt vanuit Parijs op een briefkaart aan zijn vriendin Emilie Flöge: 'Gisteren met Tschudi een particuliere galerie bezocht - Cézanne - Manet - zeer mooi!' Klimt uitte zijn bewondering voor het werk van internationale kunstenaars maar zelden. Deze studie van Manet voor een groter schilderij (The Courtauld Gallery, Londen) was meerdere keren in Wenen te zien. Manet speelde met de weerkaatsing in de spiegel en de positie van de barvrouw. Het 'snapshot-achtige' karakter maakte de voorstelling op en top eigentijds.



Gustav Klimt

Johanna Staude, 1917-1918

Johanna Staude was een moderne vrouw. Dat blijkt wel uit Klimts portret waarop zij te zien is met een modieus kort kapsel en een blouse van stof van de "Wiener Werkstätte" (Weense ateliers waar kunstenaars en ontwerpers toegepaste kunst vervaardigden). De frontale compositie en de expressieve kleurcontrasten doen denken aan Matisses *Meisje met groene ogen*. Ook in dat schilderij is er een sterk samenspel tussen het model en de kleurrijke motieven in de achtergrond.



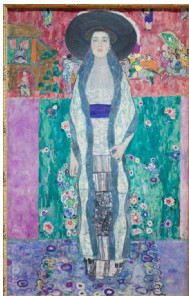
Vincent Van Gogh
De zoeaaf, 1888

Van Gogh koos de kleuren uit bij de persoon die hij schilderde. Voor deze zoeaaf, een Franse infanteriesoldaat die dienst deed in Noord-Afrika, koos hij 'een rauwe combinatie van niet bij elkaar passende kleuren'. Van Goghs felle kleurcontrasten en sterke contourlijnen werkten voor veel kunstenaars na hem bevrijdend. Ook in Klimts late portretten zien we dat terug.



Gustav Klimt
Ria Munk op haar doodsbed, 1912

Ria Munk maakte op 24-jarige leeftijd een einde aan haar leven, omdat haar verloving was verbroken. Klimt kreeg van haar ouders de zware opdracht om dit portret van haar op haar sterfbed te maken. Hij omringde de overledene met gestileerde bloemen en contrastrijke kleurvlakken. Een tweede, levensgroot portret van haar werd nooit voltooid door Klimt: 'The Munk portrait is becoming a sore spot - I just can't do it!'



Gustav Klimt
Adele Bloch-Bauer II, 1912

In 1909 organiseerde Klimt de tentoonstelling *Internationale Kunstschau*. Hier was voor het eerst kunst van Matisse en andere fauvisten te zien. Onder hun invloed koos Klimt voor

een heel helder kleurenpalet. Dit is het eerste portret waarin hij hun gedurfde stijl overnam, met levendige kleuren en een achtergrond van vlakken. Een paar jaar eerder schilderde Klimt ook al een portret van Bloch-Bauer, waarbij hij haar als 'lady in gold' vereeuwigde.



Gustav Klimt
De bruid, 1917-1918 (onvoltooid)

De betekenis van deze bruid in het midden van een groep met elkaar verstrengelde mensen is onduidelijk. Ook weten we niet wie de bruid is: de vrouw in het blauw, of de halfnaakte vrouw rechts? Het schilderij is onaf, grote delen zijn onbeschilderd, waardoor te zien is hoe Klimt zijn composities opbouwde. *De bruid* stond op de ezel in Klimts atelier toen hij overleed in 1918, pas 55 jaar oud. In welke richting zijn werk zich hierna nog ontwikkelde zou hebben, blijft de grote vraag.



Gustav Klimt
Eugenia Primavesi, 1913

Eugenia Primavesi was een mecenas voor de kunsten. Ze kocht meerdere schilderijen van Klimt. De kunstenaar was ook een graag geziene gast op gekostumeerde feesten in haar buitenhuis. Klimts vriend Josef Hoffmann had daarvoor een interieur met sierlijke bloempatronen ontworpen. De overdaad aan bloemen en de intense kleuren in dit portret pasten ongetwijfeld bij haar. De grove manier van schilderen waardoor het doek soms nog zichtbaar is, maakt de uitvoering heel modern.

Bas van Beek geïnspireerd door...

Zoals Gustav Klimt zich liet inspireren door uiteenlopende kunstenaars, zo zijn de ornamenten in Klimts kunst een inspiratiebron voor de Nederlandse ontwerper-kunstenaar Bas van Beek (1974). Ook de patronen van Klimts tijdgenoten van de Wiener Werkstätte (Weense ateliers voor toegepaste kunst), hebben zijn warme belangstelling. Van Beek plaatst de Weense patronen in een hedendaagse context door ze opnieuw, digitaal te ontwerpen, en toe te passen als behang of meubelstof.

Van Beek grijpt vaker terug op productontwerpen uit het verleden, die hij herontwerpt en reproduceert. Hij wil de manier waarop we naar kunst kijken ter discussie stellen, vooral het onderscheid dat we vaak maken tussen 'origineel' en 'reproductie'. Is dat verschil nog wel zo relevant?

In deze ruimte valt direct de gouden, driedimensionale wand op, die de uitbundige stijl van Klimts gouden periode reflecteert. Speciaal voor deze expositie ontwierp Van Beek ook een 'Klimt vocabulaire', een vormtaal op basis van de decoraties in Klimts schilderijen. We nodigen bezoekers uit om daarmee in het trappenhuis nieuwe patronen samen te stellen.

Marina van Dagobert Peche

Op Klimts portret van Friederike Maria Beer (1916) draagt zij een jurk van de Wiener Werkstätte stof Marina, waarvan de naam verwijst naar de golven van de zee. Het patroon en de Aziatische motieven in de achtergrond maken dit portret het meest uitbundige dat Klimt schilderde. Van Beek maakte een digitale reproductie van het Marina patroon en bekleedde er deze bank mee.

Het originele portret van Beer bevindt zich in het Tel Aviv Museum of Art, Mizne-Blumental Collection

Mauerblümchen (Muurbloempje) van Josef Hoffmann

Dit behang is gebaseerd op het Wiener Werkstätte-ontwerp *Mauerblümchen* (Muurbloempje) van Josef Hoffmann. Deze architect-ontwerper was samen met Klimt een van de oprichters van de Weense Secession. Hoffmanns ontwerp werd gebruikt in het buitenverblijf van de familie Primavesi in Winkelsdorf, Tsjechië. Het patroon werd niet alleen als

behang toegepast maar ook voor de hanglamp en kleding gebruikt (zie foto).

Klimts portret van Eugenia Primavesi is een van de laatste werken in deze tentoonstelling.

Blätter (Bladeren) van Martha Alber

De stof voor de blouse die Johanna Staude draagt op het portret dat Klimt van haar maakte, werd ontworpen door Martha Alber, kunstenaar binnen de Wiener Werkstätte. Het motief bestaat uit een aaneenschakeling van bladeren, vandaar de naam Blätter voor dit ontwerp.

Het originele schilderij hangt in de vorige zaal.

Gustav Klimt, Frank Lloyd Wright, Verner Panton e.a.

Deze gouden tegelwand verwijst naar Klimts Beethovenfries, in het bijzonder naar de architectuur waarmee het fries een eenheid vormde. Van Beek liet zich echter vooral inspireren door textielblokken van architect Frank Lloyd Wright, en vacuüm gevormde tegels van vormgever Verner Panton. Beiden grepen op hun beurt terug op ontwerpen uit het verleden, zoals de plafondcassettes van het Romeinse pantheon. Van Beek benadrukt zo de historische en doorlopende wisselwerking tussen kunstenaars en vormgevers.